



Renforcer les filières pour des revenus plus stables et durables : Expérience du Parc National Naturel Lagon des Huitres

Le parc National Naturel Lagon des Huitres offre des atouts économiques intéressants à ses habitants. Cependant, ses ressources sont exploitées de manière anarchique et la population se trouve dans des difficultés à assurer ses moyens d'existence. Le renforcement de certaines filières porteuses via la promotion de la pêche en haute mer, l'appui au tournage de bois et à l'apiculture, constitue la principale activité entreprise.

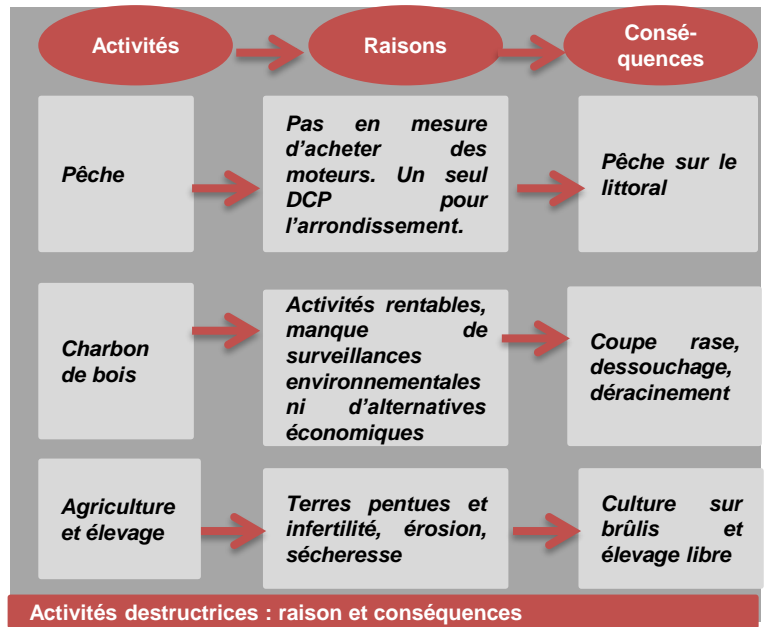
Un atelier d'ébénisterie offre des services de tournage de bois. Ceci constitue un gain pour les artisans qui voient diminuer leurs coûts de production diminués de moitié. Environ 30 % de pêcheurs sur les 2000 recensés pratiquent la pêche en haute mer et gagnent 3 fois plus de revenus qu'avant. Toutefois, la disponibilité des compétences locales pour la réparation des engins de pêche constitue un défi majeur.



Une zone riche abritant une population à faible revenu

Le parc National Naturel Lagon des Huîtres a une beauté naturelle qui lui confère une potentialité touristique alléchante. De plus, il abrite de nombreuses espèces de poissons qui constituent la principale source de revenus de plus de 50% de la population et comporte une forêt énergétique dont la capacité de repousse des arbres ne dépassant pas dans la plupart des temps 3 ans après la coupe.

Cependant, les alternatives économiques manquent aux besoins de la population déjà livrée à elle-même évoluant dans cet environnement. Ainsi, l'exploitation du bois pour la fabrication du charbon de bois et la pêche sur le littoral sont les activités économiques principales pour tirer, des moyens d'existence (figure 1).



En quête d'une amélioration de revenus

La stratégie consiste à amener la population à identifier les activités génératrices de revenus et à décrire leur situation actuelle pour ensemble définir suivant une approche participative les appuis à apporter pour améliorer leurs pratiques. Le tableau ci-après présente l'ensemble des activités appuyées, les objectifs du projet et l'approche qui a été adoptée.

Activité	Objectifs	Approche
Coupe sélective	Réglementer l'exploitation des ressources forestière et prôner l'exploitation durable.	Rencontre de sensibilisation et surveillance environnementale pour inciter la communauté à couper seulement les grands arbres.
Pêche en haute mer	Réduire les pratiques de pêches sur littoral et améliorer les récoltes de pêches.	Formations, dons des équipements (bateau, moteurs, DCP), publication et vulgarisation des arrêtés.
Développement de nouveaux métiers (broderies, artisanat, peinture)	Améliorer les capacités techniques et le savoir-faire des artisans, et rendre les ateliers plus productifs.	Formation et mise en place des ateliers munis de matériels nécessaires pour leur fonctionnement.
Agroforesterie	Substituer les cultures sarclées sur pente raide par l'agroforesterie	Formation des agriculteurs sur les bonnes pratiques agricoles.
Renforcement de l'élevage	Réduire des cas de maladies virales, parasites externes chez les bovins, ovins, caprins et équins. Améliorer l'accès à l'eau pour les animaux.	Renforcement des capacités du Groupe Santé Bête (formation et distribution de trousse de médicament aux 21 agents vétérinaires).
Activité éco-touristique locale	Rendre les sites touristiques plus attrayants et plus visibles afin de devenir des sources de revenus pour les habitants.	Réalisation de foire agro artisanale, pêche en folie, journées récréatives. Mise en place d'un sentier didactique.
Apiculture	Améliorer la productivité des colonies et diminuer les risques d'exposition des abeilles à des prédateurs.	Formation des apiculteurs en manipulation des ruches modernes (récolte de miel et produits dérivés) et appui en matériels en passant des ruches traditionnelles aux ruches modernes

Les pêcheurs plus équipés tirent de meilleurs revenus

Environ 30% des 2000 pêcheurs de Belle Anse voient leur revenu triplé alors qu'ils travaillent 3 jours de moins qu'avant. Grâce à l'adoption de la technique de pêche en haute mer ils capturent des gros poissons pesant jusqu'à 850 livres qui leur permettent de gagner environ 7000 gourdes chaque semaine. Le dispositif de conservation installé permet aux pêcheurs de conserver leurs poissons et de les vendre à des prix plus intéressants. La pêche sur le littoral est en constante diminution. Beaucoup d'autres pêcheurs montrent leur dévouement pour aller en haute mer, cependant, le nombre de Dispositif de Concentration de Poissons (DCP) installé ne peut pas servir la quantité de pêcheurs existants. De plus, l'indisponibilité des connaissances locales pour réparer les moteurs des bateaux de pêche reste une contrainte majeure.

L'élevage est mieux protégé des intempéries

Si les périodes de sécheresse contraignaient les éleveurs à liquider leurs animaux dans le passé, de nos jours, ils n'ont plus cette inquiétude grâce aux retenues collinaires mises en place. Ainsi, ils arrivent à mieux abreuver leurs animaux et font de meilleure planification sur leur bétail. La mortalité tardive des animaux et les retards de croissance commencent à diminuer grâce à l'accessibilité aux soins vétérinaires de proximité à travers le Groupement Santé Bête (GSB). Les bovins et caprins sont devenus plus rustiques, moins sensibles aux épidémies et arrivent à maturité de manière précoce. Ces animaux mieux portants valent jusqu'à 2 fois plus leur prix sur le marché pour le même temps d'engraissement.

Des revenus marginaux s'ajoutent

Environ une centaine de femmes génèrent des revenus additionnels moyens de 5 000 gourdes de la vente des produits agricoles, artisanaux et des plats locaux lors des différentes éditions de foire agro artisanale de Pichon. Les apiculteurs gagnent 3 fois plus de revenus qu'avant. Avec les ruches modernes, ils arrivent à mieux contrôler l'essaimage, à faire de meilleures récoltes de miel et une meilleure gestion des pertes liées aux prédateurs. Les artisans gagnent plus de revenus avec la mise en place de l'atelier de tournage de bois et de couture. Ils réalisent sur place les travaux qu'ils avaient l'habitude de faire à Jacmel. Ainsi, la diminution des coûts de transport et de fabrication des produits artisanaux leur permet de diminuer leur coût de production de moitié.

Avant, je pratiquais la pêche sur le littoral où je captuais des petits poissons de 0,2 lb. Chaque jour, je passe la nuit sur la mer pour gagner environ 500 gourdes. Depuis 2 ans, j'utilise la technique de la pêche en haute mer, dans 3 jours je gagne jusqu'à 15 000 gourdes. Avec l'argent économisé, je construis une maison à Belle Anse, mes enfants ne sont plus obligés de parcourir un long trajet chaque jour pour aller à l'école.

(Wilner Fleurimond, Pêcheur Anse à Bœuf)

L'achat des services de tournage de bois à Jacmel ou à Port-au-Prince nous coûtait beaucoup en temps et en argent. Grâce à l'installation de l'atelier, nos coûts de production sont devenus trois fois moindres et nous avons plus de temps pour nous consacrer à la performance de nos entreprises.

(Dieusilus, Grand Gosier).

En décembre 2015, pendant que je suivais la formation sur la technique moderne d'apiculture, j'avais seulement 5 ruches traditionnelles, mais, actuellement j'ai 35 ruches dont 30 modernes. Je trouve qu'il y a plus de miel disponible dans la zone comparativement aux années antérieures.

(Delcius Desruisseaux, apiculteur Mapou).

Les lacs construits sont très bénéfiques pour les éleveurs car jusqu'à présent aucun cas de mortalité d'animaux par la soif n'est signalé dans la zone comparativement aux années antérieures (2014-2015) où il y avait des pertes de plus de 50% des animaux de la zone.

(Barthelemy Salnave, éleveur Mapou).

Avec le renforcement de capacités, les agents vétérinaires offrent des services de meilleures qualités. Grâce à la sensibilisation, les éleveurs viennent acheter les services vétérinaires quand leurs animaux tombent malades. De nos jours, lors des épidémies, les cas de liquidation et de mortalités des animaux sont totalement diminués.

(Iterné Philippe, agent vétérinaire de Pichon)

Durant la foire agro artisanale de 2016, j'ai gagné 10 000 gourdes de la vente de mes produits agricoles et 5000 gourdes de la vente de nourriture « fritay ». Cet argent m'a permis de payer la scolarité de mes deux filles à Port-au-Prince.

(Meprisane, exploitante de cascade Pichon)

Les leçons de l'expérience

La diversification des sources de revenus, un pas vers l'amélioration des revenus

La diversification des sources de revenus permet la création de revenus à la fois complémentaires et compensatoires. Elle permet à l'exploitation familiale d'être plus résiliente. Ainsi, chaque activité est destinée à répondre à un besoin spécifique. Alors que le revenu tiré de la vente des poissons permet de répondre aux besoins socio-économiques de base, celui tiré de l'élevage constitue une source d'épargne et aide à la planification des grands événements. La vente du miel et des produits artisanaux permet d'avoir des rentrées supplémentaires utiles à l'économie familiale. Chacune des activités constitue une source de financement pour l'autre. Les recettes tirées de la vente des récoltes sont investies dans l'achat des animaux. Le cheptel à son tour constitue la principale source de financement pour la préparation des saisons de plantation.

Activités qui ne font pas long feu

Certaines des activités entreprises telles que l'élevage des lapins et le maraichage n'ont pas eu les résultats escomptés. Elles ont été soit peu répliquées ou laissées tomber par les exploitants. Le tableau ci-dessous présente les cas d'échecs.

Activités	Raison
Cuniculiculture	Pas d'habitude avec cette activité, pas assez de temps pour s'approprier des techniques.
Maraichage	Citernes construites pour les cultures maraichères sont utilisées pour le stockage de l'eau de boisson.
Culture fourragère	Pas assez d'espace pour le fourrage, les surfaces agricoles sont utilisées pour les cultures vivrières

L'insertion des activités dans le système de production locale rend l'appropriation plus rapide et l'action durable

La disponibilité des savoirs faire locaux, de matériels et équipement de pêches, de services, de marché pour l'écoulement du poisson est le principal déterminant du succès des activités. L'insertion des activités dans le système de production locale rend l'appropriation plus rapide et l'action plus durable. L'implication des familles dans la sélection d'alternative économique facilite l'acceptation et l'orientation des choix vers des activités répondant au mieux à leurs besoins. L'approche dans la durée par apprentissage progressif est particulièrement adaptée à ce type de programme alliant conservation et développement. Cette situation a renforcé la prise de conscience des acteurs sur l'importance de préserver durablement la forêt sèche de Belle-Anse.

Perspectives

Dans le processus d'amélioration des revenus, beaucoup d'activités ont été entreprises, cependant, il reste beaucoup d'autres en perspective, ce sont :

- ❖ renforcement des capacités des pêcheurs pour permettre à plus de gens d'utiliser le DCP (formation continue sur la pêche en haute mer);
- ❖ sensibilisation continue pour la réduction de la pêche sur le littoral;
- ❖ formation sur la réparation des moteurs de bateaux;
- ❖ appui à l'émergence de la culture du café et de l'igname ;
- ❖ sensibilisation continue sur l'adoption de la technique de coupe sélective;
- ❖ appui au développement de la filière d'igname.

